
UŽIVATELSKÝ MANUÁL

služba **Blue Mobile**

Vodafone Connex 2233
(GSM/GPS/GPRS komunikační modul s kartou řidiče)

OBSAH

Předmluva

Před použitím systému

1. ZÁKLADNÍ POKYNY

1.1 Přednastavené komunikační prostředky

2. PŘÍSTUP KE SLUŽBÁM CONNEX: ZÁKAZNICKÁ LINKA

3. POSTUP V PŘÍPADĚ ODCIZENÍ VOZIDLA

3.1 Automatické zjištění poplachu

3.2 Oznámení odcizení vozidla uživatelem

3.3 Krádež vozidla v zahraničí

3.4 Nedostupný uživatel

4. POSTUP V PŘÍPADĚ PŘEPRAVY, SERVIS VOZIDLA, STAV NOUZE

4.1 Přeprava vozidla (transportní režim)

4.2 Servis vozidla (servisní režim)

4.3 Režim nouzové deaktivace (stav nouze)

5. ZPŮSOBY NASTAVENÍ SPECIÁLNÍCH REŽIMŮ

6. KONTROLA FUNKČNOSTI SYSTÉMU

7. KARTA ŘIDIČE, NOUZOVÁ DEAKTIVACE

7.1 Zapnutí a vypnutí karty řidiče

7.2 Nouzová deaktivace pomocí PIN kódu

7.3 Změna kódu pro nouzovou deaktivaci systému

7.4 Přihlášení a odhlášení karty řidiče

7.5 Výměna baterie v kartě řidiče

8. DEFINOVÁNÍ POPLACHOVÝCH HLÁŠENÍ

8.1 Poplachová hlášení doručená na pult bezpečnostní služby

8.2 Poplachová hlášení doručená uživateli pomocí SMS a/nebo push oznámení

9. MOBILNÍ A WEBOVÁ APLIKACE

9.1 Instalace a spuštění mobilní aplikace *My Connected Car*

9.2 Webová aplikace

9.3 Komfortní funkce, servisní nastavení

SLOVNÍK HLAVNÍCH POJMŮ

PROHLÁŠENÍ O SHODĚ

ZÁRUČNÍ LIST

Předmluva

Jsme potěšeni, že jste si pro zabezpečení vašeho vozu vybral(a) právě vyhledávací systém odcizených vozidel Connex.

Vodafone Connex 2233 je telematické zařízení zajišťující vysoký stupeň zabezpečení vozidel proti krádežím. Umožňuje vám zůstat nepřetržitě v kontaktu s vaším vozidlem. Tento manuál obsahuje specifikaci a popis služby **Blue Mobile**.

U služby **Blue Mobile** jsou k dispozici funkce vyhledávání a dálkové kontroly vozidla prostřednictvím mobilní aplikace *My Connected Car* určené pro chytré mobilní telefony s operačními systémy Android a Apple iOS a také prostřednictvím webové aplikace. Slovník hlavních pojmů na konci manuálu vysvětluje význam jednotlivých pojmů použitých v textu.

Před použitím systému

Před předáním vozu *Uživateli* provede montážní centrum ve spolupráci se *servisním centrem* kompletní otestování systému. Záznam o provedení řádné instalace a testování je uveden v *Instalačním a testovacím certifikátu*, který vám montážní centrum předá.

Pro aktivaci systému je nutné řádně vyplnit a podepsat *Objednávku služeb Connex*, kterou naleznete v obálce určené zákazníkovi. Formulář naskenujte a pošlete na fax@fbcom.cz.

Aktivace systému je potvrzena odesláním **aktivační SMS** na první telefonní číslo *Uživatele* vozu. *Aktivační SMS* obsahuje heslo pro mobilní/webovou aplikaci a *kód pro nouzovou deaktivaci systému* (pokud je zapojena blokáce motoru).

Po aktivaci systému odešle *Poskytovatel služeb* poštou *Plátcí*:

- 2x předtištěnou Smlouvu o poskytování služeb Connex,
- Všeobecné podmínky poskytování služeb Connex,
- uvítací dopis,
- základní pokyny pro uživatele,
- proforma fakturu.

Předtištěná Smlouva a poskytování služeb Connex

Odešlete zpět jeden podepsaný originál na adresu **SATMONT s.r.o.**

Uvítací dopis

V *uvítacím dopise* je uvedeno *číslo smlouvy* a dále *zákaznické číslo*, které slouží pro vstup do mobilní/webové aplikace.

Uložte si okamžitě do mobilního telefonu *zákaznickou linku +420 585 496 220*, která slouží k přístupu ke službám a asistenci Connex.

Pečlivě si, prosím, přečtěte tento manuál a uložte jej v autě (nepište do něj *hesla!*). Jestliže výše popsané podmínky budou splněny, systém bude aktivován již při převzetí vašeho vozidla. Pokud aktivační úkony nebyly provedeny řádně nebo pokud nebyly úspěšné, budeme Vás kontaktovat na čísle uvedeném v *Objednávce služeb Connex*.

1. ZÁKLADNÍ POKYNY

Zvládnutí běžného používání systému bezpečnostních a komfortních funkcí je velmi jednoduché a může být definováno následujícím způsobem.

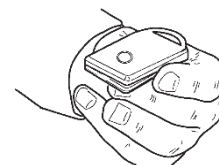
Aktivace systému se automaticky provede 1 minutu od okamžiku, když se při **vypnutém** zapalování karta řidiče dostane mimo dosah vozidla. Aktivní systém je doprovázen rychlým blikáním signalizační LED.

UPOZORNĚNÍ: Pokud je zapnuté zapalování a karta řidiče se dostane mimo dosah vozidla, systém se nebude aktivovat dříve, než po vypnutí zapalování.

Pokud nebude při startování vozidla v dosahu funkční karta řidiče, vozidlo půjde nastartovat. Bude-li poté vozidlo v pohybu a splní se podmínky pro vyvolání poplachového hlášení „*Neoprávněný pohyb vozidla*“, budete kontaktováni *pultem bezpečnostní služby*.

K **deaktivaci systému** dojde v okamžiku, kdy je karta řidiče v dosahu vozidla. Deaktivaci signalizuje zhasnutí signalizační LED.

Jestliže bylo vaše vozidlo odcizeno a pokud jste ještě nebyli kontaktováni *pultem bezpečnostní služby*, okamžitě telefonicky informujte bezpečnostní službu prostřednictvím zákaznické linky.



Pomocí zákaznické linky nebo mobilní/webové aplikace aktivujte **transportní režim**, jestliže budete přepravovat vaše vozidlo vlakem nebo lodí. Je-li potřeba provést servisní práce na vozidle, aktivujte **servisní režim** a ponechte funkční kartu řidiče v dosahu vozidla.

1.1. Přednastavené komunikační prostředky

Při vyvolání poplachového hlášení na *pult bezpečnostní služby* se odešle SMS na první telefonní číslo *Uživatele* vozu. Operátor *pultu bezpečnostní služby* následně ověří zavoláním na 1. telefonní číslo *Uživatele* vozu, zda se jedná o skutečný nebo falešný poplach a provede potřebné kroky. Pokud se nedovolá nebo neproběhne řádná identifikace *Uživatele*, operátor volá na ostatní tel. čísla zadaná v *Objednávce služeb Connex* u *Uživatele* vozu.

Pro zobrazení poplachových hlášení viz. kap. 8. (definování poplachových hlášení).

2. PŘÍSTUP KE SLUŽBÁM CONNEX: ZÁKAZNICKÁ LINKA

Zákaznická linka: +420 585 496 220

Prostřednictvím výše uvedeného telefonního čísla můžete:

Kontaktovat pult bezpečnostní služby

Pro spojení s operátorem *pultu bezpečnostní služby* vytočte tel. číslo zákaznické linky a zvolte volbu 1 („*Pro nahlášení krádeže stiskněte jedničku*“).

Pult bezpečnostní služby je k dispozici 24 hodin denně, 365 dní v roce.

Kontaktovat zákaznické centrum

Chcete-li získat informace o systému Vodafone Connex, nabízených službách, informace administrativního charakteru apod., vytočte tel. číslo zákaznické linky a zvolte volbu č.2 („*Pro administrativní dotazy stiskněte 2.*“).

Pokud potřebujete provést změnu údajů ve Smlouvě o poskytování služeb Connex (změna telefonních kontaktů, registrační značky, adresy, identifikačních otázek/odpovědí atd.), musíte o tom neprodleně telefonicky uvědomit *Poskytovatele služeb*.

Tato služba je poskytována v pracovní dny od 8:00 do 16:00 hod.

3. POSTUP V PŘÍPADĚ ODCIZENÍ VOZIDLA

Vyhledávací systém odcizených vozidel Connex generuje různá poplachová hlášení na *pult bezpečnostní služby* a/nebo *Uživateli* dle specifikace dané služby. *Uživatel* může sám oznámit odcizení vozidla.

3.1 Automatické zjištění poplachu

Pokud je generován poplach na *pult bezpečnostní služby*, budete kontaktován operátorem *pultu bezpečnostní služby*, který provede vaši identifikaci (budou vám položeny dvě *identifikační otázky*, na které musíte správně odpovědět). Operátor ověří, zda skutečně došlo ke krádeži vašeho vozidla. V případě krádeže vozu operátor aktivuje „*protikrádežovou proceduru*“ a tím převezme kontrolu nad vaším vozidlem. Operátor *pultu bezpečnostní služby* provede kroky k nalezení a zajištění vašeho vozidla (bude spuštěna lokalizace vozidla, odeslán příkaz pro blokaci motoru (pokud je zapojena blokace), upozorněna policie, případně vyslána zásahová jednotka). Přístup k vaší mobilní/webové aplikaci bude po dobu spuštěné *protikrádežové procedury* zablokován.

Nezapomeňte ohlásit krádež vozidla na nejbližší policejní stanici.

3.2 Oznámení odcizení vozidla uživatelem (např. krádež klíčů, únos)

Pro spojení s operátorem *pultu bezpečnostní služby* vytočte tel. číslo zákaznické linky (+420 585 496 220) a zvolte volbu 1 („*Pro nahlášení krádeže stiskněte jedničku*“). Po spojení s operátorem vám budou položeny 2 identifikační otázky, na které musíte odpovědět dle odpovědí uvedených v *Objednávce služeb Connex*. Operátor *pultu bezpečnostní služby* ověří, zda skutečně došlo ke krádeži vozidla. Potvrdí-li zákazník krádež vozidla, operátor bezpečnostní služby pokračuje dle výše uvedeného postupu.

Nezapomeňte ohlásit krádež vozidla na nejbližší policejní stanici.

3.3 Krádež vozidla v zahraničí

V případě krádeže vozidla v zahraničí je vaším kontaktním místem *pult bezpečnostní služby* v České republice, který je dostupný prostřednictvím zákaznické linky (+420 585 496 220). Operátor bezpečnostní služby postupuje standardně (ověří identifikaci volajícího a danou událost). Před kontaktováním partnerské hlídací služby v zahraničí **musí Uživatel potvrdit krádež vozidla**, aby nebyly porušeny místní předpisy nebo specifika jednotlivých zemí.

V některých zemích musí uživatel vozu nahlásit českému *pultu bezpečnostní služby* evidenční číslo krádeže (tzv. crime reference number), které obdrží od policie v dané zemi. Český *pult bezpečnostní služby* předá evidenční číslo krádeže zahraniční hlídací službě, která převezme správu krádeže vozidla. Seznam těchto zemí je uveden na webových stránkách www.cobraconnex.info.

Nezapomeňte ohlásit krádež vozidla na nejbližší policejní stanici.

3.4 Nedostupný uživatel

V případě, že se při ověření poplachové události nedovolá operátor *pultu bezpečnostní služby* na žádné tel. číslo uvedené v *Objednávce služeb Connex* u *Uživatele* nebo pokud nebude provedena řádná identifikace, bude spuštěna lokalizace vozidla a odeslán příkaz pro blokaci motoru (pokud je blokace zapojena). Vozidlo bude monitorováno a v případě podezření na krádež vozidla bude kontaktována policie ČR. V případě poplachu vozidla v zahraničí se postupuje dle bodu 3.3.

4. POSTUP V PŘÍPADĚ PŘEPRAVY, SERVIS VOZIDLA, STAV NOUZE

4.1 Přeprava vozidla (transportní režim)

V případě, že vozidlo musí být přepravováno (např. přeprava na trajektu, vlakem, odtahovou službou), aktivujte „**transportní režim**“, který umožní přepravu vozidla bez generování poplachu na *pult bezpečnostní služby*. **Pokud je nastaven transportní režim, není detekován pohyb a nárazy do vozidla.** Veškerá další ochrana zůstává zachována tak, aby byla zaručena minimální úroveň zabezpečení vozidla.

Transportní režim musí být deaktivován po ukončení přepravy.

4.2 Servis vozidla (servisní režim)

Před předáním vozidla do servisu **ponechte autorizační kartu řidiče ve vozidle** (např. pod sluneční clonou) a aktivujte „**servisní režim**“. Tímto postupem zabráníte vyvolání falešného poplachu na *pult bezpečnostní služby* při manipulaci s elektronikou ve voze (např. odpojení autobaterie). **Pokud je servisní režim aktivní, systém pracuje v nižším stupni zabezpečení vozidla.** Informujte montážní centrum, že karta řidiče musí být ponechána uvnitř vozu. Pokud se karta řidiče dostane mimo vozidlo, systém se aktivuje a může způsobit falešný poplach.

Servisní režim musí být deaktivován po ukončení servisního zásahu.

4.3 Režim nouzové deaktivace (stav nouze)

Nastavením tohoto režimu je možné řídit vozidlo i bez funkční karty řidiče, aniž by se vyvolalo poplachové hlášení na pult bezpečnostní služby od neoprávněného pohybu vozidla. Nastavení režimu nouzové deaktivace se používá v těchto případech:

- *Uživatel* nemá u sebe kartu řidiče a chce použít vozidlo,
- karta řidiče je nefunkční,
- situace, kdy deaktivace standardním způsobem není možná.

Pokud je tento režim aktivní, systém pracuje v nižším stupni zabezpečení vozidla.

Režim nouzové deaktivace musí být deaktivován co nejdříve po uplynutí důvodu jeho nastavení.

5. ZPŮSOBY NASTAVENÍ SPECIÁLNÍCH REŽIMŮ

Speciální režimy (servisní, transportní a režim nouzové deaktivace) sníží stupeň zabezpečení vozu a předchází tím generování falešných poplachových hlášení v situacích, kdy je vůz v servisu, přepravován s vypnutým zapalováním nebo kdy je nutné nouzově deaktivovat systém. Speciální režimy je možné nastavit samostatně nebo je libovolně kombinovat. Režimy je možné nastavit na dobu určitou.

Pro aktivaci/deaktivaci speciálních režimů volejte na zákaznickou linku. Operátor provede vaši identifikaci (budou vám položeny dvě identifikační otázky, na které musíte správně odpovědět). Speciální režimy můžete nastavit také prostřednictvím mobilní/webové aplikace.

6. KONTROLA FUNKČNOSTI SYSTÉMU

Vyhledávací systém odcizených vozidel Connex provádí pravidelnou kontrolu komunikace. V případě, že je zaznamenán možný problém s řídicí jednotkou, budete kontaktováni *Poskytovatelem služeb* pro ověření dané skutečnosti a bude vám navrhnout další postup.



Z důvodu poskytnutí slevy u pojišťoven je nutné po každém roce používání ověřit funkčnost systému u autorizované servisní organizace a tuto skutečnost zaznamenat do záručního listu.

7. KARTA ŘIDIČE, NOUZOVÁ DEAKTIVACE SYSTÉMU

7.1 Zapnutí a vypnutí karty řidiče

Pro zapnutí karty řidiče krátce stiskněte tlačítko na kartě řidiče.

Pro vypnutí karty řidiče stiskněte tlačítko na kartě po dobu nejméně 9 sekund. Je-li karta řidiče zapnuta, signalizační LED nad tlačítkem karty řidiče blikne každé 3 sekundy.



UPOZORNĚNÍ: karta řidiče 2791 vysílá radiový signál na frekvenci 2,4 GHz. Karta řidiče musí být vypnuta na palubě letadla, aby nerušila radiové signály. Kartu řidiče doporučujeme vypnout i v případě, kdy nebude dlouhou dobu používána, aby nedocházelo k vybití baterie.

7.2 Nouzová deaktivace systému pomocí PIN kódu (pokud je zapojena blokáce motoru)
4-číselný PIN kód obdrží *Uživatel v aktivační SMS* a slouží k nouzové deaktivaci systému (odblokování motoru) zejména v případech, kdy byl motor zablokován operátorem *pultu bezpečnostní služby* a vůz je v lokalitě, kde není možné dálkově odblokovat motor. Operátor zákaznické linky může prostřednictvím SMS poslat aktuální PIN kód nebo vygenerovat kód nový.

Postup pro zadání PIN kódu (3 kroky):

1. krok: zapněte zapalování po dobu min. 2 min.

2. krok: zadání PIN kódu

(např. PIN = **3241**)

- I. **Vypněte** zapalování po dobu 10-ti násobku 1. číslice PIN (**3**x10 sek. = 30 sek.)
- II. **Zapněte** zapalování po dobu 10-ti násobku 2. číslice PIN (**2**x10 sek. = 20 sek.)
- III. **Vypněte** zapalování po dobu 10-ti násobku 3. číslice PIN (**4**x10 sek. = 40 sek.)
- IV. **Zapněte** zapalování po dobu 10-ti násobku 4. číslice PIN (**1**x10 sek. = 10 sek.)

Tolerance je ± 5 sekund.

3. krok: přijetí PIN kódu

Vypněte zapalování. Pokud je PIN kód správně zadán, při dalším zapnutí zapalování nastartujete. V opačném případě je nutné proces opakovat. Po vypnutí zapalování bude systém (bez přítomné karty řidiče) opětovně aktivován za 5 min.

Po 5 špatných pokusech deaktivace systému během 24 hod. obdrží uživatel prostřednictvím SMS oznámení o vniknutí do vozu a následujících 5 minut systém nepřijme žádný kód.

7.3 Změna kódu pro nouzovou deaktivaci systému

Operátor zákaznické linky může na požádání odeslat *Uživateli* stávající nebo vygenerovat nový kód *nouzové deaktivace systému*.

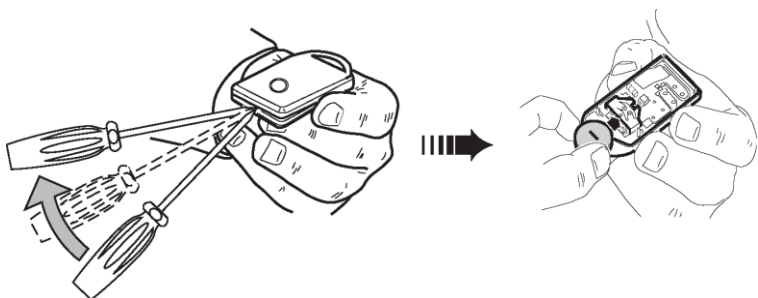
7.4 Přihlášení a odhlášení karty řidiče

Přihlášení a odhlášení karty řidiče lze pouze ve spolupráci s *Poskytovatelem služeb*. Karty řidiče, které chcete přihlásit, musí být vypnuté. Pokud jsou zapnuté, stiskněte po dobu 9 sek. tlačítko. Signalizační LED na kartě řidiče poté přestane blikat. Operátor vám následně předá další pokyny. Přihlásit lze max. 4 karty řidiče. Přihlášením nové karty se dříve přihlášené karty neodhlásí.

7.5 Výměna baterie v kartě řidiče

Pokud signalizační LED nezačne blikat po krátkém stisknutí tlačítka na kartě řidiče, znamená to, že **baterie je vybitá a musí být vyměněna**.

- Opatrně otevřete kartu řidiče dle obrázku.
- Vyjměte původní baterii (typ CR2032).
- Vložte novou baterii. Dbejte na správnou polaritu baterie dle obrázku.
- Uzavřete kartu řidiče.
- Zapněte kartu řidiče stisknutím tlačítka.



Vyhazujte staré baterie do speciálních odpadkových košů určených pro tyto účely.

KROMĚ PŘÍPADŮ, KDY JE PROVÁDĚN SERVIS VOZIDLA, NIKDY NEPONECHÁVEJTE KARTU ŘIDIČE V DOSAHU VOZIDLA!!

Systém Vodafone Connex pracuje v nižším stupni zabezpečení.

8. DEFINOVÁNÍ POPLACHOVÝCH HLÁŠENÍ

8.1 Poplachová hlášení doručená na pult bezpečnostní služby

| |
|--|
| Neoprávněný pohyb vozu |
| Pohyb vozidla při aktivním systému. |
| Poškození modulu |
| Přerušení napájení modulu (odpojení nebo přerušování kabeláže) při aktivním systému. |
| Poplach od autoalarmu (volitelné příslušenství) |
| Poplach je odeslán na pult bezpečnostní služby při aktivním systému Vodafone Connex. Pro aktivaci služby je potřeba nahlásit požadavek před instalací systému. |


8.2 Poplachová hlášení doručená *Uživateli* pomocí SMS a/nebo push oznámení

| Poplachové hlášení | Důvod odeslání | Postup uživatele |
|--|--|--|
| Aktivační SMS | SMS potvrzení aktivace systému. Obsahuje heslo pro mobilní/webovou aplikaci a PIN <i>kód pro nouzovou deaktivaci systému</i> (pokud je zapojena blokace motoru). | |
| Poplachové hlášení bylo odesláno na pult bezpečnostní služby | SMS s informací o vyvolání poplachového hlášení na <i>pult bezpečnostní služby</i> . | Pokud je to možné, zkontrolujte vaše vozidlo a potvrďte operátorovi <i>pultu bezpečnostní služby</i> danou událost. |
| Neoprávněný start motoru | PUSH oznámení při zapnutí zapalování bez přítomné autorizační karty řidiče. | Zkontrolujte, že autorizační karta řidiče je v dosahu vozidla a je zapnutá. Na kartě musí problikávat malá signalizační LED. |
| Detekce rušení GSM | PUSH oznámení při detekci rušení GSM signálu. | Pokud je to možné, zkontrolujte vaše vozidlo. Máte-li pochybnosti, ověřte polohu vozu a komunikaci systému s operátorem <i>pultu bezpečnostní služby</i> . |
| Nízké napětí baterie karty řidiče | Push oznámení, pokud je nízké napětí baterie v kartě řidiče. | Vyměňte baterii v kartě řidiče (typ CR2032). |
| Nízké napětí autobaterie | Push oznámení, pokud napětí autobaterie klesne pod 11 V po dobu nejméně 2 min. | Zkontrolujte napětí vaší autobaterie. Nabijte v případě potřeby. |
| Vniknutí do vozu (špatně zadaný PIN kód) | Push oznámení po 5x špatně zadaném <i>kódu pro nouzovou deaktivaci systému</i> během 24 hod. (pokud je zapojena blokace). | Pokud nezadáte PIN, zkontrolujte vozidlo a případně kontaktujte pult bezpečnostní služby. |
| Odeslání přístupových kódů | SMS s heslem pro mobilní aplikaci a <i>kódem pro nouzovou deaktivaci systému</i> (pokud je zapojena blokace motoru). | Uložte kód na bezpečném místě. |
| Odeslání přístupových kódů na jiné než první telefonní číslo | SMS a push oznámení v případě, že byly odeslány přístupové kódy na jiné tel. číslo než <i>Uživatele</i> . | Pokud jste nechtěli odeslat přístupové kódy na jiné tel. číslo, kontaktujte Poskytovatele služeb. Odeslání na jiné tel. číslo není možné bez autorizace <i>Uživatele</i> . |
| Překročení rychlosti | Push oznámení při překročení nastaveného limitu rychlosti. | Uživatel nastavil rychlostní limit v mobilní/webové aplikaci. |
| Servisní/transportní/režim nouzové deaktivace aktivní xx. den | Push oznámení, pokud je <i>servisní</i> nebo <i>transportní režim</i> nebo <i>režim nouzové deaktivace</i> aktivní po dobu min. 3 dnů. | Pokud již není vůz v servisu, přepravován apod., kontaktujte zákaznickou linku a zrušte speciální režim. |
| Vjezd do zóny/výjezd ze zóny | Push oznámení při vjezdu a/nebo výjezdu vozidla z nastavené poplachové zóny. | Uživatel nastavil poplachovou zónu v mobilní/webové aplikaci. |

9. MOBILNÍ A WEBOVÁ APLIKACE

9.1 Instalace a spuštění mobilní aplikace *My Connected Car*

Mobilní aplikace *My Connected Car* umožní předplatiteli služby dálkově ovládat vozidlo prostřednictvím chytrých mobilních telefonů (Android, iOS). Postupujte následovně.

- Stáhněte mobilní aplikaci *My Connected Car* v Google Play nebo App Store. 
- Instalujte a spusťte aplikaci.
- Zadejte zákaznické číslo (je uvedeno ve smlouvě nebo je možné sdělit na požádání).
- Zadejte heslo (je v aktivační SMS nebo je možné na požádání odeslat pomocí SMS).
- Volitelně můžete nastavit 4-číselný vstupní kód (zabezpečení vstupu do aplikace).

Pro využití funkcí mobilní aplikace je nutné mít povolen datový přenos na SIM kartě ve vašem telefonu. Doporučujeme vám zkontrolovat nastavení push oznámení ve vašem mobilním telefonu. Většina uživatelských funkcí v mobilní aplikaci využívá push oznámení.

9.2 Webová aplikace

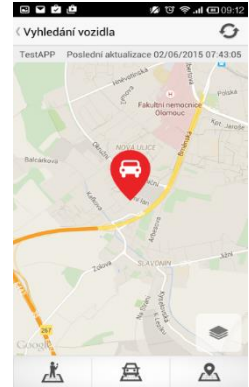
Webová aplikace *My Connected Car* poskytuje stejné funkce, jako mobilní aplikace. Pro spuštění webové aplikace postupujte následovně:

- www.cobraconnex.info (přímý odkaz je <https://myconnectedcar.vodafone.com>)
- klikněte na ikonu „*Můj vůz*“ a vyberte službu **Blue Mobile**,
- zadejte **zákaznické číslo** (viz. Smlouva o poskytování služeb),
- zadejte **heslo pro mobilní/webovou aplikaci** (je uvedeno v **aktivační SMS**).

UPOZORNĚNÍ. Při prvním přihlášení k webové aplikaci bude nastaven anglický jazyk. Změnu jazyka provedete v menu „Settings“ – „Language“.

9.3 Komfortní funkce, servisní nastavení

- vyhledání vozidla
- nastavení poplachové zóny (poplach při vstupu a/nebo výstupu)
- nastavení speciálních režimů (servisní, transportní režim a režim nouzové deaktivace)
- nastavení limitu rychlosti
- deaktivace systému
- historie jízd (k dispozici je posledních 90 jízd; nejedná se o elektronickou knihu jízd)
- změna hesla mobilní aplikace
- nastavení vstupního kódu
- SOS volání (volání na zákaznickou linku)



Mobilní/webová aplikace není dostupná v případě, že je odesláno poplachové hlášení na pult bezpečnostní služby. V takovém případě má plnou kontrolu nad vozidlem pouze pult bezpečnostní služby!

Uživatelský návod mobilní aplikace je na webových stránkách www.cobraconnex.info v dokumentech ke stažení u služby [Blue Mobile](#).



SLOVNÍK HLAVNÍCH POJMŮ

AKTIVACE:

je provedena *Poskytovatelem služeb* po technickém a funkčním testu. Aktivace zahrnuje registraci osobních dat a je prováděna na základě správně vyplněné a podepsané *Objednávky služeb Connex* doručené *Poskytovateli služeb*.

AKTIVAČNÍ SMS

Zpráva, kterou obdrží *Uživatel* vozu na první tel. číslo po aktivaci systému.

ČÍSLO SMLOUVY:

zákaznické číslo smlouvy. Je uvedeno ve Smlouvě o poskytování služeb Connex.

GPS:

Global Positioning System. Přijímač GPS instalovaný v modulu Vodafone Connex umožňující zjišťovat polohu vozu.

GSM:

mobilní telefonní síť.

HESLO PRO MOBILNÍ APLIKACI:

alfanumerické heslo tvořené 8 písmeny a/nebo číslicemi, vyžadované pro vstup do mobilní/webové aplikace. Může být změněno *Uživatelem*.

IDENTIFIKAČNÍ OTÁZKY/ODPOVĚDI:

slouží k identifikaci *Uživatele*. Otázky/odpovědi jsou zadané v *Objednávce služeb Connex*.

INSTALAČNÍ A TESTOVACÍ CERTIFIKÁT:

certifikát, kterým autorizovaný montážní technik potvrzuje, že úspěšně provedl technický a funkční test.

KARTA ŘIDIČE:

autorizační čip. Pokud je v dosahu vozidla, systém se automaticky deaktivuje.

KÓD PRO NOUZOVOU DEAKTIVACI SYSTÉMU:

slouží pro nouzové odblokování motoru prostřednictvím kombinace zapnutí/vypnutí zapalování. Pokud je zapojena blokáce motoru, kód je odeslán *Uživateli* v *aktivační SMS* po aktivaci systému nebo na požádání.

MOBILNÍ APLIKACE:

pomocí mobilní aplikace může zákazník odesílat dálkově příkazy vozidlu a konfigurovat modul Vodafone Connex.

MODUL VODAFONE CONNEX:

Vodafone Connex 2233 zakoupený zákazníkem a instalovaná ve vozidle.

OBJEDNÁVKA SLUŽEB CONNEX:

formulář obsahující potřebná data pro aktivaci systému Connex (např. povinná tel. čísla pro ohlášení poplach. zpráv).

PLÁTCE SLUŽEB CONNEX („Plátce“):

fyzická nebo právnická osoba, vlastník, provozovatel, nebo oprávněný držitel vozidla využívající služeb systému Connex.

POSKYTOVATEL SLUŽEB:

SATMONT s.r.o., Čajkovského 1262/18, 77900 Olomouc-Nová Ulice, IČ: 25836757, společnost zapsána v obchodním rejstříku vedeném Krajským soudem v Ostravě, oddíl C, vložka 20682.

PROTIKRÁDEŽOVÁ PROCEDURA:

postup, který provádí operátor pultu bezpečnostní služby dle specifik jednotlivých služeb pro nalezení a zajištění Vašeho vozidla (aktivace výstražné sekvence, lokalizace vozidla, blokování motoru (pokud je zapojeno), kontaktování policie a případný výjezd zásahové jednotky).

PULT BEZPEČNOSTNÍ SLUŽBY:

dálkové sledovací a monitorovací centrum, se kterým *Poskytovatel služeb* uzavřel smlouvu o nepřetržitém střežení a případném dohledání odcizených vozidel.

UŽIVATEL:

za *Plátce* je při plnění této Smlouvy oprávněn jednat i *Plátcem* ustanovená kontaktní osoba tzv. „*Uživatel*“, a to zejména pro *protikrádežovou proceduru* poskytovanou *pultem bezpečnostní služby*.

ZÁKAZNICKÉ CENTRUM:

centrum služeb, které kontaktuje zákazník v případě dotazů týkajících se systému (+420 585 496 220).

ZÁKAZNICKÉ ČÍSLO:

je uvedeno ve Smlouvě o poskytování služeb Connex a slouží pro vstup do *mobilní a webové aplikace*.

PROHLÁŠENÍ O SHODĚ

Declaration of Conformity

We,

Vodafone Automotive SpA
Via Astico, 41 - 21100 Varese, Italy

declare under our sole responsibility that the product:

Description: SMART Communication device SCD30
Model: 223X
Type: 2230, 2231, 2233

is in conformity with the essential requirements of the R&TTE Directive 1999/5/EC.

The product has been tested against the following standards and specifications:

EMC: EN 301 489-1 v.1.9.2 (09/2011)
EN 301 489-3 v.1.6.1 (08/2013)
EN 301 489-7 v.1.3.1 (11/2005)
Health & Safety: EN 62311 (2008)
Radio Spectrum: EN 301 511 v.9.0.2 (03/2003)
EN 300 440 v.1.4.1 (08/2010)

The product is marked with the following CE marking and Notified Body number according to the Directive 1999/5/EC.

CE 0678

May 26, 2016


Daniele Lucherini- Director


Dario Paris-Products Homologation Engineer

SATMONT s.r.o.

Čajkovského 18, Olomouc 779 00

Česká republika

www.cobraconnex.info

connex@cobraconnex.info

Zákaznická linka: +420 585 496 220

ZÁRUČNÍ LIST

Podmínky záruky

Výrobce poskytuje záruku na komunikační modul Vodafone Connex 2233 po dobu 24 měsíců od data prodeje na materiálové a výrobní vady. Záruka se omezuje na opravu nebo výměnu řádně používaných výrobků, které byly uznány jako vadné v průběhu záruční doby. Další podmínkou uplatnění záruky, je po každém roce užívání ověřit funkčnost systému u montážní firmy a tuto skutečnost zaznamenat do záručního listu.

Tato záruka je plně vázána na původní nákupní cenu a není provázána dalšími poplatky za současné nebo následné ztráty. Záruka je uplatnitelná pouze s vyplněným záručním listem, s razítkem prodejní firmy a s vyznačeným datem prodeje. Záruka se nevztahuje na zařízení mechanicky poškozená a na závady způsobené vniknutím vody. Zařízení, která mají být opravena v průběhu záruční doby, musejí být vrácena výrobcí jen prostřednictvím prodejní firmy, která zařízení prodala.

| | | |
|-----------------------|-----------------------|-----------------------------------|
| Výrobní číslo: | Datum prodeje: | Razítko a podpis prodejce: |
|-----------------------|-----------------------|-----------------------------------|

| | | | | | | | | | | | | | | | | | | | | | | | | | | |
|---|---|---|----|---|----|--|--|----|---|---|---|---|---|----|--|--|----|---|---|---|---|---|----|--|--|----|
| Funkční test při instalaci <table border="1"><tr><td>1</td><td>2</td><td>3</td><td>4</td></tr><tr><td>OK</td><td></td><td></td><td>OK</td></tr></table> Datum, razítko a podpis montážní firmy: | 1 | 2 | 3 | 4 | OK | | | OK | Potvrzení o kontrole (další roky) <table border="1"><tr><td>1</td><td>2</td><td>3</td><td>4</td></tr><tr><td>OK</td><td></td><td></td><td>OK</td></tr></table> Datum, razítko a podpis montážní firmy: | 1 | 2 | 3 | 4 | OK | | | OK | Potvrzení o kontrole (další roky) <table border="1"><tr><td>1</td><td>2</td><td>3</td><td>4</td></tr><tr><td>OK</td><td></td><td></td><td>OK</td></tr></table> Datum, razítko a podpis montážní firmy: | 1 | 2 | 3 | 4 | OK | | | OK |
| 1 | 2 | 3 | 4 | | | | | | | | | | | | | | | | | | | | | | | |
| OK | | | OK | | | | | | | | | | | | | | | | | | | | | | | |
| 1 | 2 | 3 | 4 | | | | | | | | | | | | | | | | | | | | | | | |
| OK | | | OK | | | | | | | | | | | | | | | | | | | | | | | |
| 1 | 2 | 3 | 4 | | | | | | | | | | | | | | | | | | | | | | | |
| OK | | | OK | | | | | | | | | | | | | | | | | | | | | | | |
| Potvrzení o kontrole (další roky) <table border="1"><tr><td>1</td><td>2</td><td>3</td><td>4</td></tr><tr><td>OK</td><td></td><td></td><td>OK</td></tr></table> Datum, razítko a podpis montážní firmy: | 1 | 2 | 3 | 4 | OK | | | OK | Potvrzení o kontrole (další roky) <table border="1"><tr><td>1</td><td>2</td><td>3</td><td>4</td></tr><tr><td>OK</td><td></td><td></td><td>OK</td></tr></table> Datum, razítko a podpis montážní firmy: | 1 | 2 | 3 | 4 | OK | | | OK | Potvrzení o kontrole (další roky) <table border="1"><tr><td>1</td><td>2</td><td>3</td><td>4</td></tr><tr><td>OK</td><td></td><td></td><td>OK</td></tr></table> Datum, razítko a podpis montážní firmy: | 1 | 2 | 3 | 4 | OK | | | OK |
| 1 | 2 | 3 | 4 | | | | | | | | | | | | | | | | | | | | | | | |
| OK | | | OK | | | | | | | | | | | | | | | | | | | | | | | |
| 1 | 2 | 3 | 4 | | | | | | | | | | | | | | | | | | | | | | | |
| OK | | | OK | | | | | | | | | | | | | | | | | | | | | | | |
| 1 | 2 | 3 | 4 | | | | | | | | | | | | | | | | | | | | | | | |
| OK | | | OK | | | | | | | | | | | | | | | | | | | | | | | |

DIAGNOSTIKA:

1. test blokace motoru (pokud je zapojena)
2. počet dostupných satelitů
3. kvalita sítě GSM (max. 31)
4. napětí záložní baterie modulu